

MYTREX

VIDO

マイトレックス ビドー

MOTION BRUSH

取扱説明書

保管用

保証書付

このたびは本製品をお買上げいただき、誠にありがとうございます。  
取扱説明書をよくお読みのうえ、正しく安全にお使い下さい。

この取扱説明書には保証書がついています。お読みになられた後も、  
大切に保管して下さい。

# ！ ご使用の前に必ずご確認ください ！

万一、セット内容に不足がございましたら、カスタマーサポートまでご連絡下さい。

## セット内容

- 本体(マイトレックス ビドー).....1台
- 専用ACアダプター(Type C).....1個
- 取扱説明書.....1部
- 収納用布袋.....1個
- 掃除用ブラシ.....1個

※本書に記載のイラストはイメージであり、実際と異なる場合があります。

※デザインおよび仕様については、予告なしに変更することがございます。

※本製品は一般家庭用です。医療機器ではありません。

# ！ 安全上のご注意 ！

定められた手順に従って、無理のないご使用をお願いします。異常が発生した場合は、ただちに使用を中止しお買い上げの販売店または弊社カスタマーサポートへお問い合わせください。故障状態のまま使用されますと、身体に悪影響を及ぼす危険がありますので、絶対におやめください。

## ！ 危険



禁止

次のような医用電子機器を使用している方は使用しない。

医用電子機器の誤動作をまねき、身体に著しい障害をもたらす恐れがあります。

- ペースメーカーなど体内植込式医用電子機器
- 人工心肺など生命維持用医用電子機器 ●心電計などの装着型医用電子機器



禁止

次のような方は使用しない。

- 心臓疾患、障害およびその疑いのある方 ●自己免疫疾患のある方
- 自分で意思表示ができない方や操作が行えない方
- 温度や刺激の感覚が自覚できない方 ●視覚障害のある方

## 警告



必ず守る

次のような方は医師と相談して使用する。

事故やけが、体調不良の原因になります。下記に当てはまらない場合でも、ご使用に不安がある方は医師に相談してください。

- 悪性腫瘍のある方
- 血行障害、毛細血管拡張、血栓のある方、血圧に異常のある方
- 薬を服用中の方
- 妊娠中の方、出産直後の方
- 糖尿病などによる高度な末梢循環障害による知覚障害のある方
- 肌に傷や湿疹、はれものなど異常ある方
- 安静を必要とする方、四肢の不自由な方
- 体温38℃以上(有熱期)の方(例:急性炎症症状[けん怠感, 悪寒, 血圧変動など]の強い時期にある方、衰弱している方)
- 体調不良、身体に異常を感じている方
- 骨折、骨粗しょう症、急性疾患(疼痛性)のある方
- 骨に異常のある方
- 医療機関で治療中の方
- かつて治療や手術を受けたところ、または疾患部へ使用する方
- 体力が極端に衰えた方
- 神経障害、皮膚知覚障害、アレルギー体質、皮膚病、アトピー性皮膚炎、敏感肌の方

## 警告



禁止

指定の部位以外や次のような部位には使用しない。

事故や肌・身体トラブルの原因になります。

- 整形手術をした部位 ●美容医療手術直後 ●刺青(タトゥー)周辺
- 皮膚炎・過度の日焼けなど、皮膚に異常がある場合およびその部位
- にきび・傷・湿疹・腫れもの・化膿性疾患のある場合およびその部位
- かゆみやほてりのある部位 ●膨らんだほくろ・ウイルス性のイボ ●のどぼとけ
- 鼻・耳・唇 ●眼球・まぶた・目のまわり・首の前方 ●心臓付近



禁止

医師からマッサージを禁じられている方は使用しない。

事故やけが、体調不良の原因になります。

例)血栓症、塞栓症、重度の動脈瘤、急性静脈瘤、各種皮膚炎、皮膚感染症など



必ず守る

使用中、身体に異常を感じたときは直ちに使用を中止し、医師に相談する。

医師に相談のうえ指示に従ってください。



必ず守る

本体および付属品が、異臭・異常発熱したときは使用を中止する。  
破損・発火の原因になります。



## 警告



禁止

他の機器と同時に使用しない。  
事故やけが、体調不良の原因  
になります。



禁止

子供に使用させない。本製品で  
遊ばせない。ペットには使用し  
ない。また、子供の手の届くところ  
で使用、保管しない。  
事故やけが、体調不良の原因に  
なります。



禁止

高温になる場所(火のそば、こ  
たつ、布団、炎天下の車内など)  
で、保管・使用・充電をしない。  
加熱したり、火中に投下しない。  
発火や発熱、ヤケド、故障の原  
因になります。



禁止

ACアダプターおよびコードを  
破損、加工、束ねるなど無理  
に力を加えない。  
また、重いものをのせ無理な  
扱いをしたり、挟み込んだりし  
ない。  
感電、ショート、発火、故障の  
原因になります。



必ず守る

万一機器に異常が発生したら、  
直ちに使用を中止し、本体の電  
源をすぐに切る。  
また、充電中に機器に異常が発  
生したり停電したときは、直ちに  
コンセントからACアダプターを  
抜く。  
けむり・異音・おいがするな  
ど、異常状態のまま使用しない  
でください。



## 警告



分解禁止

分解や修理、改造をしない。  
発火したり、故障や事故の原因になります。



禁止

本体や付属品の差込口、すきま、通気孔などにピン、異物、ゴミ、水分を付着させない。  
感電やショート、発火の原因になります。



禁止

ACアダプターを抜くときは、先端部分を持ち、コードを引っ張らない。また、ぬれた手で抜き差しはしない。  
感電やショート、発火の原因になります。



必ず守る

交流100V～240Vで使用する。  
海外での使用の際は必ずプラグ形状と電圧を確認のうえ使用する。

ACアダプターは、壁のコンセントに直接差し込み、タコ足配線にしない。

火災・感電・故障の原因となります。



水場禁止

本体および付属品に水をかけたり、浴室など湿気の多い場所や屋外で保管・使用・充電をしない。

火災や感電、けがの原因になります。



## 警告



**禁止**

ACアダプターおよびコードが傷んだり、差し込みがゆるいときは使用しない。

感電やショート、発火の原因になります。



**必ず守る**

本体は必ず手に持って使用する。本体の上ののったり、座ったりして使用しないでください。転倒による事故やけが、故障の原因になります。



## 注意



**必ず守る**

1部位1回3～5分程度、1回10分以内で使用する。また、1日合計20分以内で使用する。

過度な使用や連続使用を避け、少しずつ位置をずらしながらケアしてください。

なお、複数の方が使用する場合は、連続使用の合計時間を**30分間以内**としてください。連続使用後は最低30分間以上機器を停止させてから再度ご使用ください。本体が熱くなって、故障の原因になります。



**禁止**

次のようなときは使用しない。事故やけがの原因になります。

- 疲労が激しい時 ●飲酒後
- 食前、食後の1時間 ●睡眠中
- 運転中 ●皮膚に異常のある時



**禁止**

取扱説明書に記載されている用途以外には使用しない。

事故やけが、故障の原因になります。



## 注意



禁止

動作中にブラシの間や可動部に指などを入れない。髪や指などが巻き込まれないように注意する。  
事故やけがの原因になります。万一、髪の毛がからみついたときは、本体を停止させてからからんだ髪の毛を外してください。



禁止

不安定な場所で保管しない。また、本体や付属品を落としたり、ぶついたりしない。  
けがや本体が破損、故障する原因になります。



必ず守る

本製品を使用するときは、アクセサリ類を外す。  
事故やけがの原因になります。



必ず守る

はじめは弱い振動レベル・短時間から使用する。  
強い刺激に慣れていないとけがの原因になります。



禁止

収納時にACアダプターのコードを本体などに巻き付けない。  
コードに負荷がかかり断線し、ショートによる火災などの原因になります。



禁止

ACアダプターは付属品を使用する。付属品は他の製品には使用しない。  
故障や事故の原因になります。



## 注意



禁止

ブラシを強く押しつけない。過度に1ヶ所に集中して使用しない。  
事故やけが、皮膚や筋肉を傷める原因になります。



禁止

ブラシ部分を引っ張ったり、取りはずさない。  
本体が破損、故障の原因になります。ブラシは取りはずすことはできません。



禁止

ドライヤーと一緒に使用したり、ドライヤーで本体を乾燥させない。  
本体の変形や故障の原因になります。



必ず守る

故障や不具合が生じた場合は、お買い上げの販売店または弊社カスタマーサポートに相談する。  
お客様ご自身では分解や修理などをしないでください。保証の対象外となります。



禁止

次に該当する方は使用しない。  
髪の毛がからみつき、髪を傷める原因になります。  
●植毛をされている方。  
●部分かつら(テープ貼りつけ、エクステーションを含む編み込みなど)を装着中の方。

# 各部の名称

## ■ 本体

### ブラシ

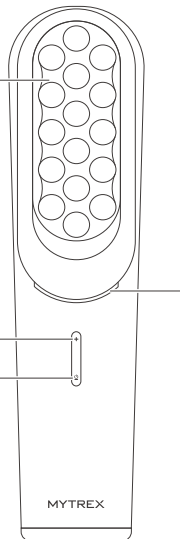
※取りはずすことはできません。

### (+)ボタン

・短押し:  
振動レベルを  
1つずつ上げます。

### ()ボタン

・長押し:  
電源をオン/オフします。  
・短押し:  
振動レベルを1つずつ  
下げます。



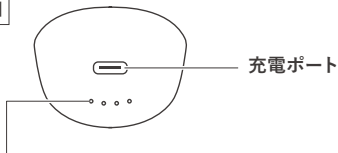
## 青色LEDライト

・使用中の振動レベルをライトの幅で表示します。



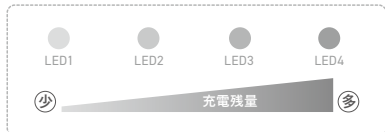
※電池残量が低下すると点滅します。充電をしてください。

## 底面



## 白色LEDランプ

・充電残量を表示します。



# ！ ご使用の前に（充電方法） ！

初めてご使用されるときや、充電残量が減ったとき（青色LEDライトが点滅時）は、本体の電源をオフにしてから充電をしてください。

## ● 充電・動作時間の目安\*

充電時間
約3時間

動作時間
最長約6時間

\*動作時間は振動レベル1で使用した場合の目安であり、振動レベル5では約2時間使用できます（室温25°C・無負荷運転で使用時）。充電時間や動作時間は、電池の残量や充電環境、使用環境によって大きく前後します。負荷が大きくなったり室温が低くなると（10°C以下）、動作時間が短くなる傾向があります。

※充電推奨温度は15°C～35°Cです。推奨温度外では充電時間がのびたり、充電しない場合があります。

※初めての充電や、長期間ご使用にならなかった後に充電される場合、電池持続時間が短い場合があります。何度か充電・使用を繰り返すと正常に戻ります。

1

本体底面の充電ポートに、付属の専用ACアダプターのType Cコネクタ側を接続する。

※端子の形が一致するように、差し込んでください。

2

専用ACアダプターを壁面コンセントに差し込む。

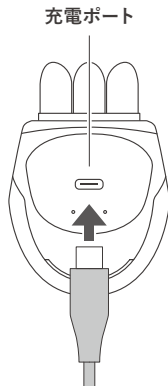
※充電中は、白色LEDランプが順に点滅・点灯していきます。

※充電中は、本体の電源をオンにできません。

3

充電が完了したら、ACアダプターをコンセントから抜く。

※白色LED1～4がすべて点灯になったら充電完了です。



# ｜ ご使用方法 ｜

## ⚠ 注意

※使いはじめや慣れるまでは、必ず弱い振動レベル・短時間から使用してください。

※1部位1回3～5分程度（顔全体、頭皮全体、首、肩をそれぞれ1部位とする）、1回10分以内を目安に使用してください。1日合計20分以内でご使用ください。過度な使用や連続使用を避け、少しずつ位置をずらしながらケアしてください。

※強く押し当てすぎたり、無理な力をかけないようにご注意ください。事故や体調不良の原因になります。

※頭皮に使用する際は、乾いた清潔な頭皮にお使いください。本製品は防水仕様ではありません。

※お顔に使用する際は必ずメイクを落とし、レベル1で使用してください。


※「安全上のご注意」をよくお読みのうえ、正しくご使用ください。

1

(  ) ボタンを、約3秒間長押しして電源をオンにする。

- 青色LEDライトが点灯し、振動レベル1で動作を開始します。


2

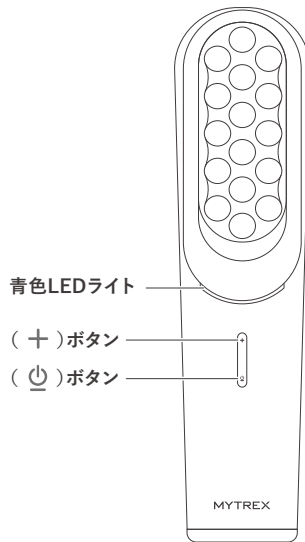
振動レベルを上げるには、(  ) ボタンを短く1回押す。

※振動レベルは5段階(レベル1~5)から選べます。

振動レベル	1分あたりの回転数
1	約900回
2	約1,200回
3	約1,600回
4	約2,000回
5	約2,400回

3

振動レベルを下げるには、(  ) ボタンを短く1回押す。



4

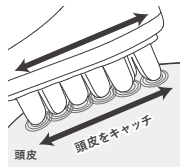
本体をしっかりと手で持ち、ブラシ全体を頭皮や肌に垂直に当てる(図1)。

※ブラシが頭皮や肌にしっかりと密着するように押し当て、使用部位が十分に振動するようにしてください。ブラシで頭皮をキャッチして、頭皮を動かすイメージ(図2)でご使用ください。強く押し当てすぎたり、無理な力をかけないようにご注意ください。  
※おすすめのケア方法は、16ページ以降をご参照ください。

図1



図2



ブラシの動きで  
頭皮が動くイメージ

5

使用中に振動を停止するには、(  ) ボタンを約3秒間長押しする。

※使い始めから10分間経つと、自動的に振動が停止します。

## 安全装置について

本製品は、強く押しすぎた場合などに止まるオートロック機能を搭載しています。強く押すなどして3秒間以上ロック状態が続くと、青色LEDライトが3回点滅します。圧力が解消されると動作を再開しますが、強く押した状態が続き、青色LEDライトが連続で9回点滅すると自動で電源がオフになります。



# おすすめケア方法

※1か所あたり3～5秒ずつ押し当てます。

※ブラシを当てる方向を変えると、頭皮を動かす方向も変化させることができます。ブラシと頭皮が密着するように当て、心地よいと感じる程度の刺激でご使用ください。

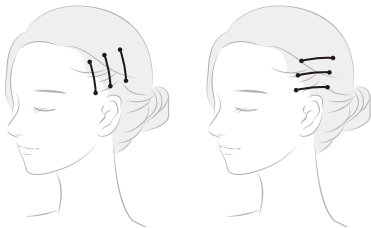


ブラシを  
当てる方向

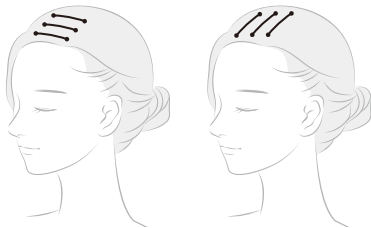
## ■ 頭部のケア

耳の上の側頭部と頭頂部全体をケアします。

### ● 側頭部



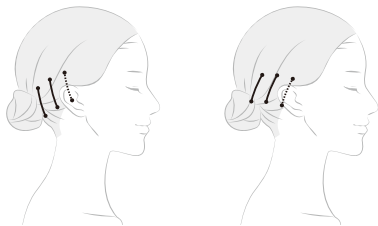
### ● 頭頂部



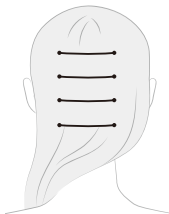
## ■ 頭部のケア

耳の後ろと後頭部全体をケアします。

### ● 耳後ろ



### ● 後頭部



## ■ お顔のケア

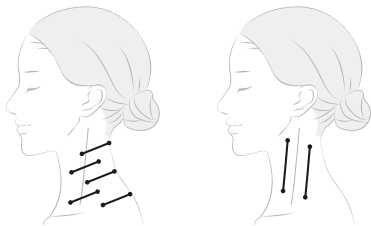
額やこめかみ、頬やほうれい線をケアします。お肌とブラシが摩擦をおこさないように、しっかりと密着させてから振動レベル1でケアしてください。



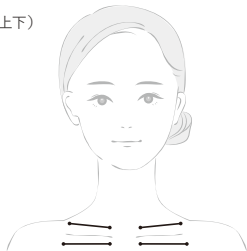
## ■ 首・肩のケア

首の側方および後方、肩やデコルテをケアします。

### ● 首(側方・後方)



### ● デコルテ(鎖骨上下)

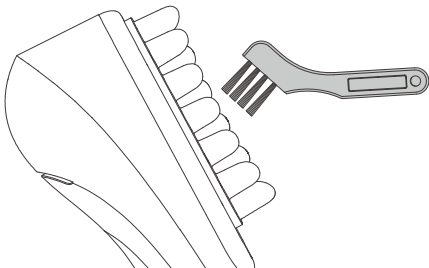


### ● 肩



# ！お手入れのしかた！

- 本体および付属品は絶対に水洗いしないでください。
- 本体の汚れは乾いたやわらかい布で拭き取ってください。  
汚れが気になる場合は、ぬるま湯で希釈した中性洗剤に柔らかい布をひたし、よくしぼってから本体表面の汚れを丁寧に拭き取ってください。
- アルコール・シンナー・ベンジンなどの溶剤は使用しないでください。故障や部品の割れ、変色などの原因になります。
- ブラシ部の清掃は、付属の掃除用ブラシをお使いください。(下図)



## ｜ 保管のしかた ｜

- 使用しないときは、本体の電源をオフにし、ACアダプターをコンセントから抜いて保管してください。
- 火のそばや炎天下、浴室や車内など高温多湿の場所に放置せず、風通しの良い清潔な日陰に保管してください。
- 子供の手の届かない場所に保管してください。
- 電池の特性上、使用していなくても少しずつ放電するため、保管中でも充電残量は徐々に低下します。
- 長期間使用しないときは、本体をフル充電してから保管します。また1カ月ごとに本品を動作させて、再度充電してください。長期間充電しないでおくと充電ができなくなることがあります。
- 長期間使用しないときは、本体のお掃除をしてから、付属の収納袋に保管してください。

## ｜ 充電池について ｜

- 充電しても使用時間が極端に短くなった場合は、電池の寿命と考えられます。  
(電池寿命は、使用・保管などの状態により変化します。充放電可能回数の目安は300回～500回です。)
- 電池は交換には対応していません。
- 長期間使用しないときは、本体をフル充電してから保管します。また1カ月ごとに本品を動作させて、再度充電してください。長期間充電しないでおくと充電ができなくなることがあります。

リチウムイオン電池内蔵製品の注意点は以下でご確認いただけます。

<https://mytrex.jp/support/safety/battery/>

本製品(本体)はリチウムイオン電池を内蔵しています。

本製品を廃棄される場合は、自治体の分別ルールに従って廃棄してください。



Li-ion

## 製品仕様

ブランド	MYTREX(マイトレックス)
品名	VIDO(ビドー)
型番	MT-VD22B
専用 ACアダプター	入力:AC100-240V 50/60Hz 0.5A
	出力:DC5.0V 2.0A
定格電源	DC5.0V 2.0A
バッテリー	リチウムイオン電池 1000mAh/7.4V
消費電力	約10W
サイズ	213mm×51mm×75mm
質量	約330g
素材	PC-ABS樹脂、シリコン
タイマー	10分自動オフ

動作持続時間*	最長 約6時間(レベル1動作時)
	最短 約2時間(レベル5動作時)
定格時間	10分
使用環境	温度 5°C~35°C、相対湿度≦90RH%
製造国	中国

\*測定環境:25°C(無負荷運転時)。実際の時間は、使用環境や使用状況により異なります。



発売元:株式会社創通メディカル

〒812-0016 福岡県福岡市博多区博多駅南3-1-10-5F

<https://mytrex.jp>

Designed in Japan. Made in China.

©2023 SOTSU MEDICAL CO., LTD.

202302KB